

TINTIN

LES BIJOUX DE LA CASTAFIORE

Dossier technique

Sommaire :

Fiche technique son	3 / 4
Plan et coupe son	5
Fiche technique lumière	6
Plan et coupe lumière	7
Fiche technique plateau + plan	8
Fiche technique maquillages	9
Fiche technique costumes	9
Durée du spectacle	9
Effets pyrotechnique et fumées	9
Planning de montage, répétition et spectacle	10
Contacts	11

Fiche technique son

Diffusion : Systèmes souhaités : Lacoustic - Amadeus - Meyer.

La diffusion de ce spectacle comprend une implantation au plateau et une sonorisation de la salle.

En salle, nous avons besoin d'une **façade L-R + subwoofer**, située au niveau du plateau, d'un **cluster L-R**, (ex.MTD 115) et d'un ou plusieurs **plans de rattrapages**, selon les dimensions de la salle (ex MTD 112)

Au Plateau, nous avons besoin de **2 satellites L-R** (MTD 115) situés aux pieds de l'escalier (décor), accordés avec deux subwoofer placés en coulisse jardin-cour, **2 points de diffusion** (MTD 115) situés dans les cintres, à l'aplomb du praticable (lointain jardin/cour), le choix de la porteuse est à convenir avec notre régisseur lumière.

Une enceinte(ex.JBL C10) sur pied doit être installée derrière le cyclo, en deuxième partie du spectacle.

L'élément **Tryphonar** (télévision de Tournesol) est équipé d'une **enceinte PS10 Nexo**, fournie par la compagnie avec le processeur et l'ampli.

Sources : **2 canaux UHF**, 800 Méga, avec micros cravate (fournis par la compagnie)

5 lecteurs de minidisques avec auto pause,

1 lecteur VHS ou DVD, avec sorties audio symétrisées

Console : Types souhaités : Soundcraft K3 - DDA (théâtre) Une table de mixage analogique devra comporter :

16 entrées Line/Mic avec att.-20dB, filtres paramétriques de qualité, commutables (Eq On/Off), **4 départs Aux**.postfader, assignations par unité de groupe et panoramiques en option.

8 sorties Groupes, **2 master LR**, **4 sorties aux**.

Effets : **1 reverb** de qualité, type **lexicon pcm 80** ou **TC M3000**.

6 égaliseurs graphiques 32 bandes/2canaux sur la façade, le cluster et les HP du plateau.

Ou : un système complet type **BSS Omnidrive** avec paramètres d'égalisation, crossover, retard etc

Delay sur les rattrapages en salle et accès aux paramètres du crossover des subwoofer (gain, courbe, phase, retard)

Divers : Un vidéo projecteur est installé dans le Tryphonar ainsi que l'enceinte PS10. Il sera nécessaire de tirer **une ligne vidéo coaxiale (BNC)** entre **la régie son** et le **plateau** d'une longueur suffisante pour la manœuvre. Au-delà de 50 m, il sera nécessaire d'y ajouter un booster.

Le câble HP de l'enceinte PS10 devra également pouvoir suivre la manœuvre (longueur fournie par la compagnie).

La liaison **intercom** reliera le **plateau** aux **régies** avec un poste mobile à la commande du rideau d'avant scène.

Patch : **Sorties**

Groupes 1-2 + Dly1/2 + crossover + Eq F/S = **Façade et salle**

Groupes 3-4 + [plan 0] crossover + Eq = **Plateau - escaliers**

Groupes 5-6 + Eq = **Plateau - cintres**

Groupes 7-8 + Eq + Dly3 = **Cluster**

Aux post 1-2 = entrée réverb

Aux post 3 + Eq = **PS10 Tryphonar**

Aux post 4 + Eq = **HP sur pied Lointain**

Entrées

1-2 = Micros HF

3 = Split DVD (1canal)

4 = entrée DVD (mono)

5-6 = retour réverb

7-8 =MD5, 9-10 =MD4, 11-12 =MD3, 13-14 =MD2, 15-16 =MD1

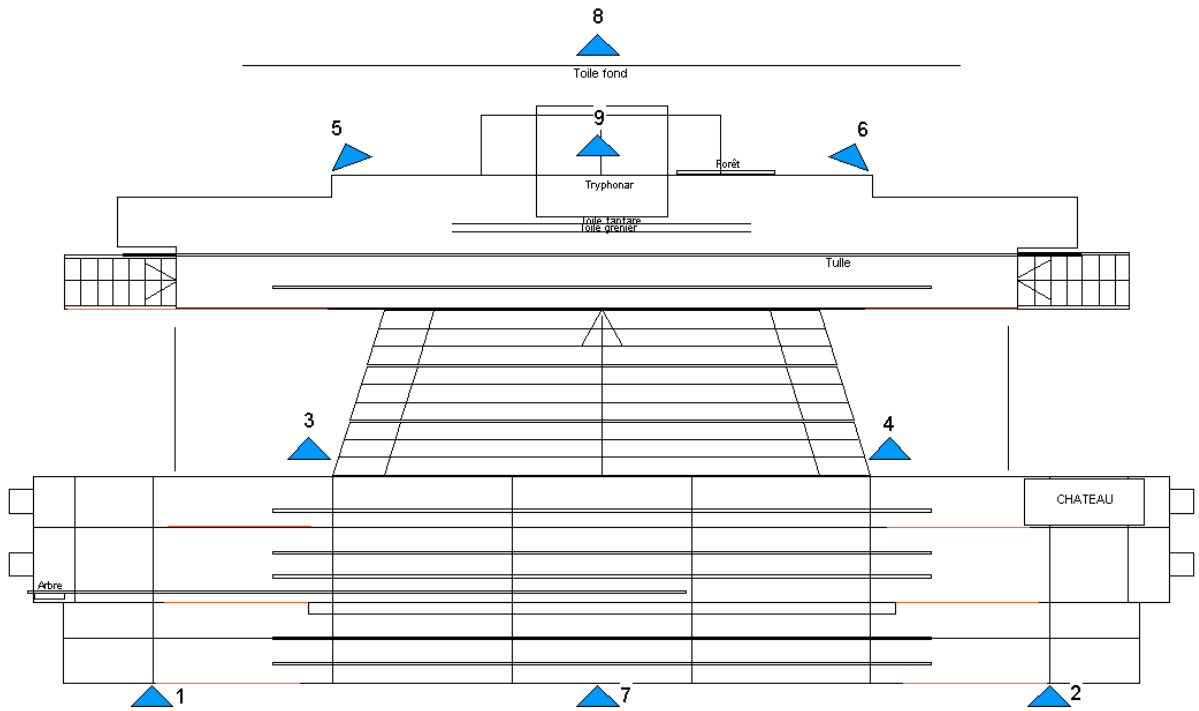
Matériel :

La compagnie devrait être en mesure de fournir le matériel suivant :

- **3 lecteurs de minidisques.**

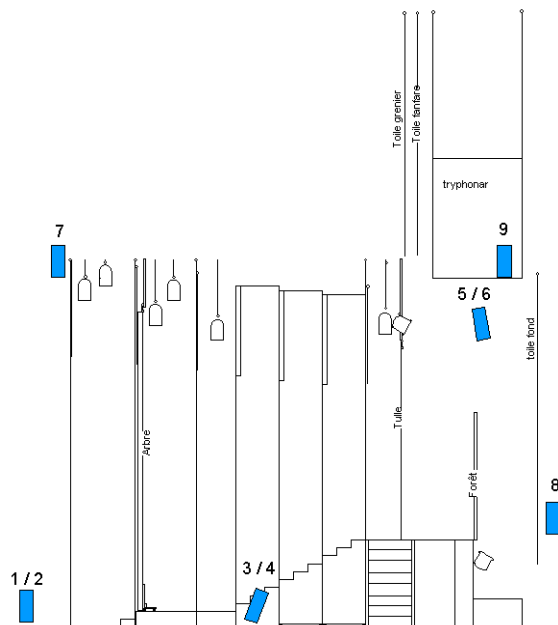
- **2 système HF avec micros équipés.**

- **2 PS10 Nexo avec ampli et câble hp.**



- 1 / 2 = Façade
- 3 / 4 = Diffusion de puissance (MTD 115)
- 5 / 6 = Diffusion de puissance (MTD 115 ou 112)
- 7 = Petit Cluster
- 8 = Petit point de diffusion (minim. 100w)
- 9 = Tryphonar (PS 10 Nexo)

Box office 2
TINTIN
Implantation son
30.10.02



Box office 2
TINTIN
Coupe son
30.10.02

Fiche technique lumière :

Liste de projecteurs à fournir :

- 24 x Déc. 1 kW 614 R.J
- 32 x PC à 1 kW (16 x volets 4 faces)
- 6 x PC 2 kW avec volets 4 faces
- 5 x Déc. 1 kW longues 612 R.J
- 4 x Déc. 1 kW courtes 613 R.J
- 2 x Déc. 2 kW 714 R.J
- 22 x PAR 64 CP 62
- 26 x Horiziodes asymétriques 1 kW R.J. ou ADB
- 2 x Fresnel 5 kW avec volets 4 faces

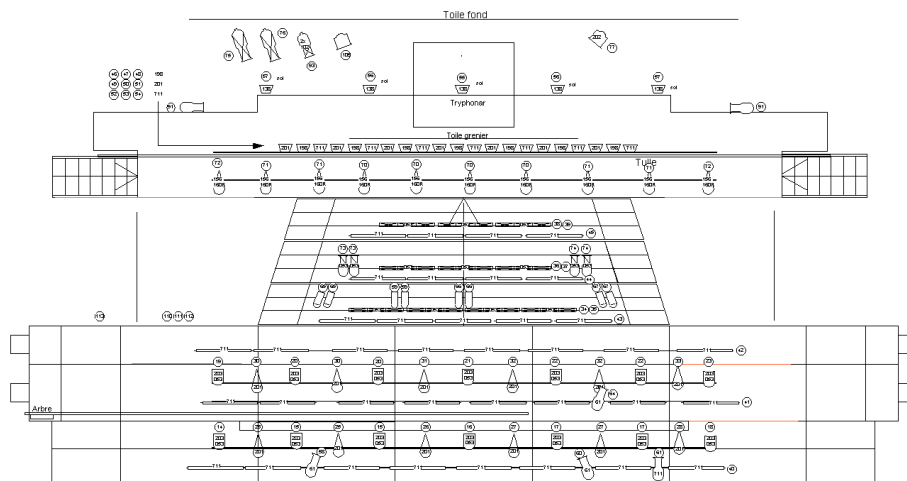
Liste de projecteurs fournis par Am Stram Gram

- 10 x Rampes Dichro.
- 37 x Rampes Fluo 36w
- 10 x PAR 16
- 4 x Déc. 650w
- 2 x Déc. 1200kw H.M.I.

Nombre de circuits

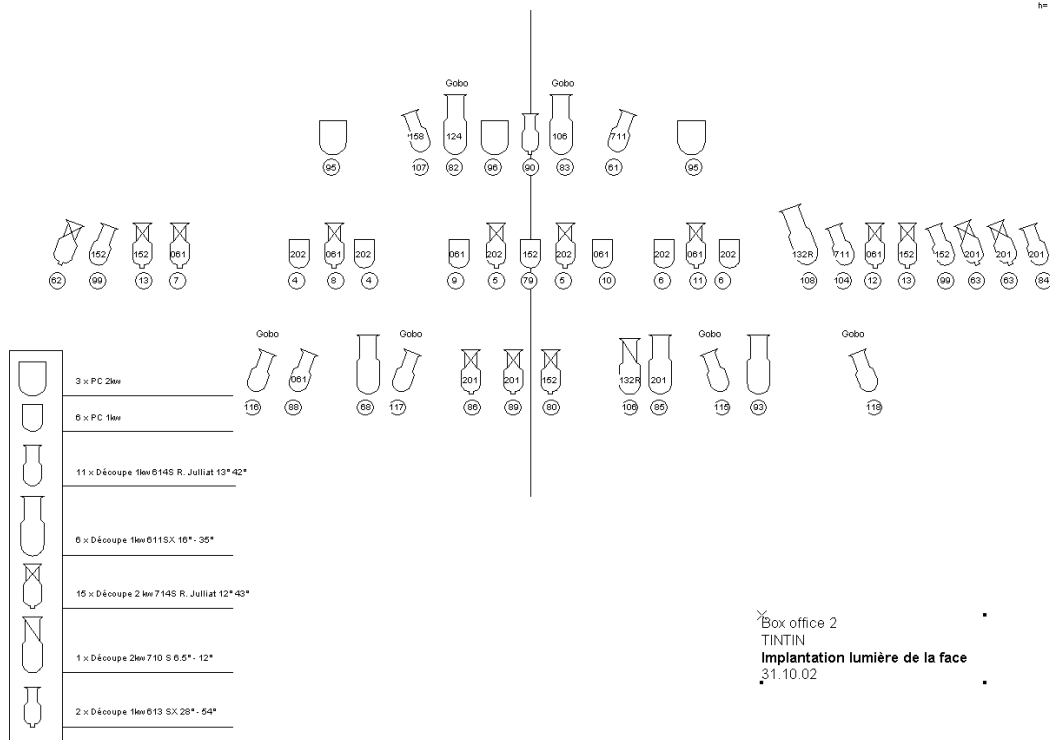
- 70 x 2 kW au plateau
- 2 x 5 kW au plateau
- 44 x 2 kW à la face

Attention une alimentation 32A C.E.E. triphasée (pour blocs fluo)



- | | | |
|---|---|---|
| Théâtre
14 x PC 1kw
6 x Découpe 1kw 614S R. Julliat 13° 42'
1 x Découpe 2 kw 714S R. Julliat 12° 43'
22 x PAR 64 CP 62
2 x Fresnel 5kw
26 x Horizons asymétriques 1 kw | Am Stram Gram
2 x Découpe 914 R. Julliat H.M.I 1200 w Am Stram Gram
4 x Découpe 650 w Am Stram Gram
10 x Par 16 Am Stram Gram
10 x Rampe dichro Am Stram Gram
37 x Rampe fluo 36 w vip 90 Am Stram Gram | <div style="border: 1px solid black; padding: 2px;"> Box office 2
 Implantation TINTIN
 30.10.02 </div> |
|---|---|---|

h = 2.50

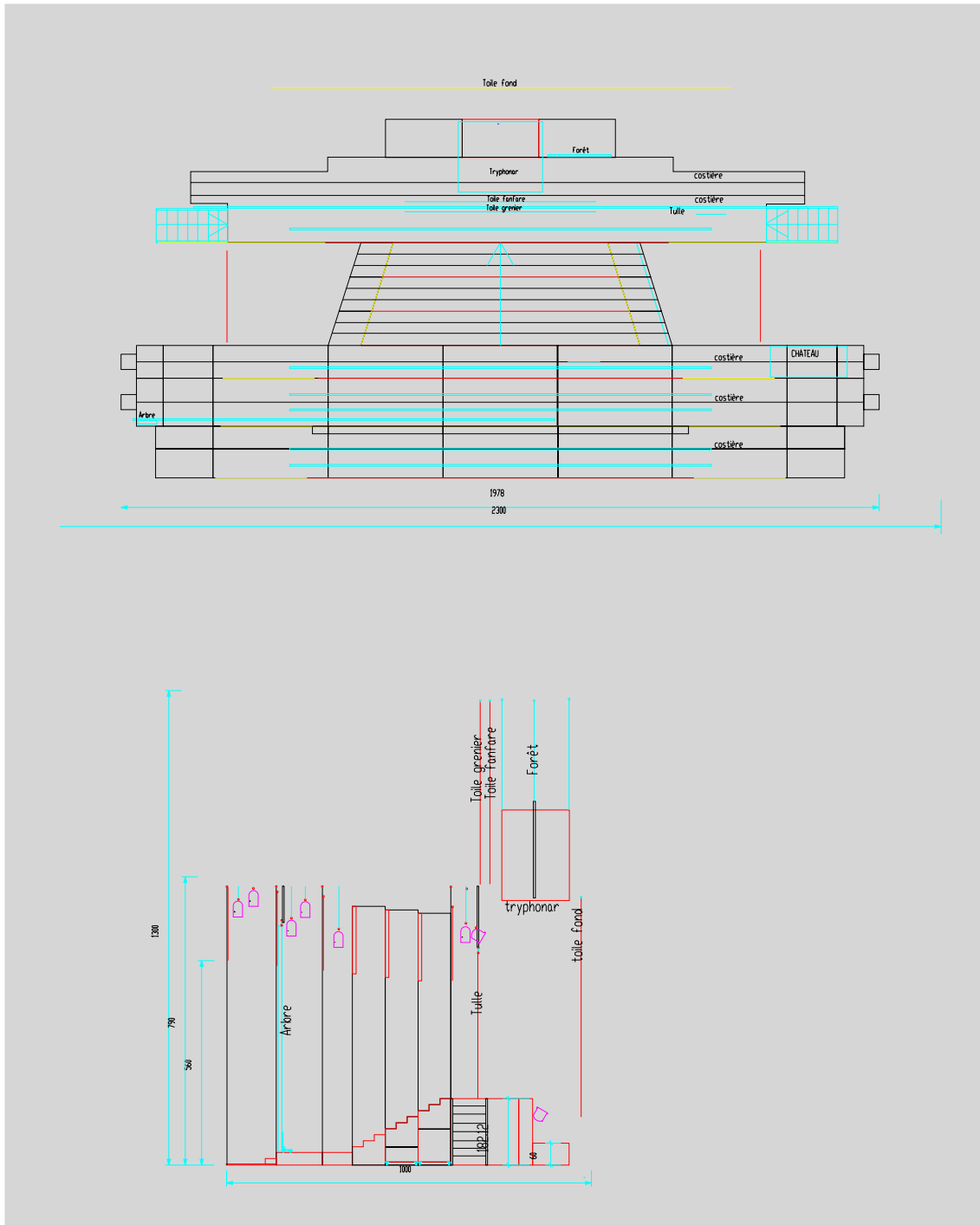


Box office 2
 TINTIN
Implantation lumière de la face
 31.10.02

Fiche technique plateau :

Liste de matériel à fournir :

- 3 praticables de : larg.100 x long. 200 x haut. 60
 - 4 jeux de pendrillons d'un minimum de 7,60m
 - 8 tubes de la largeur des pendrillons + le fils pour les équiper en sous perches.
 - 4 tubes longueur à définir pour stabiliser la structure aux passerelles
- La cage de scène doit être vide à notre arrivée.



Fiche technique maquillages :

Liste de matériel à fournir :

Loge pour deux maquilleuses d'un minimum de 20m² (5m x 4m), près du plateau.

Minimum 2 miroirs.

Lumière : néons ou ampoules (lumière du jour)

4 rallonges électriques de 5m.

Prises électriques près des miroirs.

Micro-onde ou four près de la loge maquillage.

Une loge avec une bonne aération pour cause de produits toxiques.

2 tables pliables dans loge maquillage pour les préparations.

Fiche technique costumes :

Liste de matériel à fournir :

1 machine à laver
1 séchoir
1 planche à repasser
4 portants
6 loges

Durée du spectacle :

1 ^{er} partie	1h05
Entracte	mini. 8 min. / max. 30 min.
2 ^{ème} partie	0h50

Effets pyrotechnique et fumées :

1 ^{er} partie :	Un cigare et une cigarette
2 ^{ème} partie :	Effet pyrotechnique sur le tryphonar (explosion et fumée)

Planning de montage et répétition

Date	Horaire	Description	Personnel du théâtre					
			Plat.	cint.	son	acc.	lum.	cost.
J+1	09.00-12.00	Déchargement trilités pendrillons, frises	4	2			4	
	14.00-18.00	Déchargement des escaliers et des praticables et accessoires, installation son plateau.	6	2	1		4	
	19.00-23.00	Installation: toile lointain, triphonare et lumière, installation son plateau	6		1		4	
J+2	09.00/12.00	pointage lumière, finition plateau, préparation des loges et costumes, mise en place des accessoires	4			1	4	1
	10.00	Installation son			1			
	12.00/14.00	Essai SON, silence MILLES SABORDS			1			
	14.00/17.30	pointage lumière, finition plateau, préparation des loges et costumes, mise en place des accessoires	2			1	4	1
	17.30/20.00	Essai SON, silence MILLES SABORDS			1			
	20.00/23.00	Conduite lumière (filage technique lumière)	2	1			4	
J+3	09.00/12.00	Finition technique,	2		1	1	4	1
	13.00	Arrivée des comédiens et maquilleuses						
	13.00/16.00	Installation du maquillage						
	13.30/16.30	Italienne dans les places	1	1	1		2	1
	16.30/19.00	Maquillages						
	19.00	Première	1	1	1		2	1
J+4	17.30/20.00	Maquillages						
	18.00/19.00	Mise et contrôle	1	1	1		2	1
	20.00/22.30	2ème	1	1	1		2	1
	22.30/04.30	Démontage et chargement (minimum 6 heures)	6	2	1	1	4	1

Contacts

Théâtre :

Théâtre Am Stram Gram
56, route de Frontenex
1207 Genève
Tel : 00 41 (0) 22/ 735 79 24
Fax : 00 41 (0) 22/ 735 80 41
Email : am.stram.gram@bluewin.ch

Direction technique :

Jean-Claude Blaser
Scène-concept
Av. des Marronniers 8
1800 Vevey
Natel : 00 41 (0)79 213 71 65
Jc.blaser@scene-concept.com

Régisseur son :

Jean Faravel
8, rue Saint-Laurent
1207 Genève.
Tel. 00 41 (0) 22/ 786 99 16
Natel : 00 41 (0)78 891 68 90
ajbaillod@bluewin.ch

Régisseur lumière :

Romain Rossel
Rue de Bourg 35
1003 Lausanne
Natel : 00 41 (0) 79 409 04 88
Romain.rossel@bluewin.ch

Régisseur plateau :

Diego De La Vega
Natel : 00 41 (0) 79 310 17 42

Costumes :

Anne-Cecile Thien
Natel : 0041 (0) 78 756 02 50

Maquillages :

Katrin Zingg
19, Ste Clotilde
1205 Genève
Tel : 00 41 (0) 22/ 329 82 35
Natel : 00 41 (0) 79/ 458 66 50

Johannita Mutter
11, rue des Bains
1205 Genève
Tel : 00 41 (0) 22/ 328 30 03